

Konjunkturstatistik, löner för statlig sektor, januari 2015

Salaries in The Governmental Sector, January 2015

I korta drag

Löneökningen för statlig sektor var 1,9 procent. Den preliminära genomsnittliga månadslönen för månadsavlönade inom statlig sektor var 34 840 under januari 2015. Detta är en ökning med 1,9 procent sedan januari 2014.

Inom civilförvaltningen ökade lönerna med 2,0 procent och för försvaret ökade lönerna med 0,5 procent.

För kvinnor inom statlig sektor ökade lönerna med 2,1 procent medan männens löner ökade med 1,7 procent.

Förändringstalen är baserade på skillnader mellan de definitiva lönerna 2014 och de preliminära lönerna 2015.

Antal sysselsatta ökade med 0,7 procent

Antalet sysselsatta inom den statliga sektorn var 238 060 under januari 2015. Detta är jämfört med januari 2014 en ökning med 1 630 personer eller 0,7 procent. De sysselsatta var fördelade på 121 910 kvinnor och 116 150 män.

Inom civilförvaltningen var antalet sysselsatta 213 380 under januari 2015. Detta är jämfört med januari 2014 en ökning med 3 420 personer.

Inom försvaret minskade antalet anställda med 1 760 personer till 23 300 under samma period. Förändringen kan bland annat förklaras av att några myndigheter har gått från försvaret till civilförvaltningen.

Ny åldersavgränsning från 2015

Från och med januari 2015 är åldersavgränsningen i lönepopulationen utökad från 18-64 år till 18-66 år. Detta har medfört att lönepopulationen har ökat med drygt 3 200 individer. Jämförelserna i detta SM är gjorda mellan den nya lönepopulationen för 2015 och den gamla lönepopulationen för 2014. Den nya åldersavgränsningen har påverkat förändringstalet för löneökningen på totalnivå med +0,3 procentenheter.



Statistiska centralbyrån
Statistics Sweden

Bo Enegren, tfn 08-545 292 40
bo.enegren@mi.se
www.mi.se

Ann-Katrin Larsson, SCB, tfn 019-17 68 80
ann-katrin.larsson@scb.se
www.scb.se

Statistiken har producerats av SCB på uppdrag av Medlingsinstitutet (MI), som ansvarar för officiell statistik inom området.

ISSN 1654-2711 Serie AM – Arbetsmarknad. Utkom den 30 mars 2015.
URN:NBN:SE:SCB-2015-AM17SM1503_pdf
Tidigare publicering: Se avsnittet Fakta om statistiken.
Utgivare av Statistiska meddelanden är Stefan Lundgren, SCB.

Innehåll

Statistiken med kommentarer	3
Löner	3
Genomsnittlig månadslön för månadsavlönade och procentuell förändring fördelad efter heltid/deltid	3
Genomsnittlig månadslön för månadsavlönade och procentuell förändring fördelad efter myndighetsgrupper	3
Sysselsättning	4
Antal sysselsatta och procentuell förändring	4
Tabeller	5
1. Statlig sektor – genomsnittlig månadslön för månadsavlönade, fördelad efter myndighet, januari 2015	5
2. Statlig sektor – definitiv genomsnittlig månadslön för månadsavlönade, inklusive retroaktiv lön, fördelad efter myndighet, januari 2014	6
3. Statlig sektor – genomsnittlig månadslön för månadsavlönade fördelad efter näringsgren, januari 2015	7
4. Statlig sektor – genomsnittlig månadslön för månadsavlönade, utveckling fr.o.m. januari 2013 t.o.m. januari 2015	8
5. Statlig sektor – antal sysselsatta fördelade efter myndighet, januari 2015	9
6. Statlig sektor – antal sysselsatta fördelade efter län, januari 2015	10
7. Statlig sektor – antal sysselsatta fördelade efter näringsgren, januari 2015	11
Fakta om statistiken	12
Inledning	12
Detta omfattar statistiken	12
Objekt och population	12
Statistiska mått	12
Variabler	13
Redovisningsgrupper	13
Så görs statistiken	13
Statistikens tillförlitlighet	13
Bortfall	13
Täckning	14
Bra att veta	14
Spridningsformer	14
Jämförbarhet över tiden	14
Primärmaterial	14
Annan statistik	14
In English	15
Summary	15
List of tables	15
List of terms	16

Statistiken med kommentarer

Löner

Löneutvecklingen mellan januari 2014 och januari 2015 var för månadsavlönade 1,9 procent. Kvinnornas löner ökade med 2,1 procent medan männens löner ökade med 1,7 procent. Den genomsnittliga månadslönen för deltidstjänstgörande i tabellen nedan är uppräknad till heltidslön.

Genomsnittlig månadslön för månadsavlönade och procentuell förändring fördelad efter heltid/deltid

	Genomsnittlig månadslön		
	Januari 2014	Januari 2015	Procent
Heltidstjänstgörande			
Kvinnor	33 230	33 890	+ 2,0
Män	35 500	36 090	+ 1,7
Totalt	34 380	35 000	+ 1,8
Deltidstjänstgörande			
Kvinnor	30 740	31 550	+ 2,7
Män	35 340	36 260	+ 2,6
Totalt	32 050	32 920	+ 2,7
Hel- och deltidstjänstgörande			
Kvinnor	32 950	33 640	+ 2,1
Män	35 500	36 100	+ 1,7
Totalt	34 190	34 840	+ 1,9

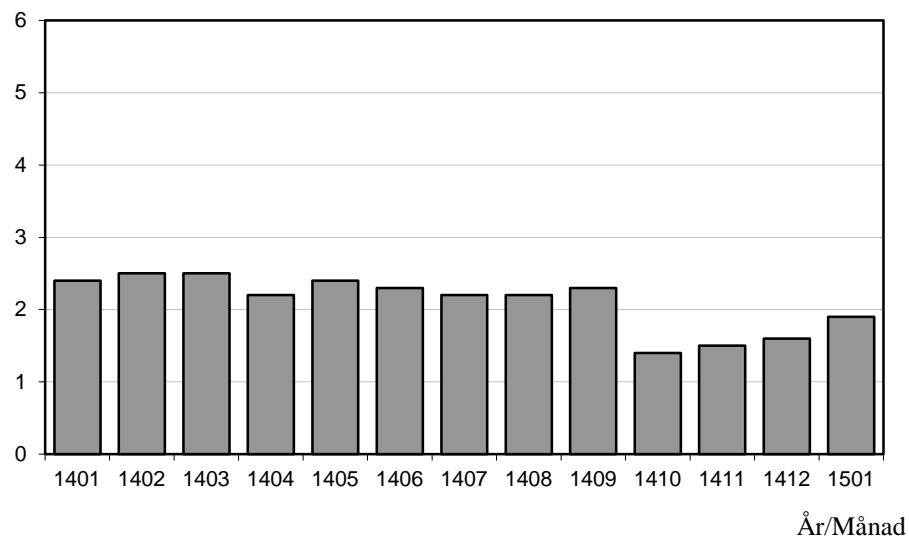
För civilförvaltningen ökade lönerna med 2,0 procent och för försvaret ökade lönerna med 0,5 procent mellan januari 2014 och januari 2015. För den statliga sektorn totalt sett var ökningen 1,9 procent.

Genomsnittlig månadslön för månadsavlönade och procentuell förändring fördelad efter myndighetsgrupper

	Genomsnittlig månadslön		
	Januari 2014	Januari 2015	Procent
Civilförvaltningen			
Kvinnor	32 950	33 660	+ 2,2
Män	36 310	36 940	+ 1,7
Totalt	34 450	35 130	+ 2,0
Försvaret			
Kvinnor	32 120	32 010	- 0,4
Män	32 040	32 250	+ 0,7
Totalt	32 060	32 210	+ 0,5
Totalt			
Kvinnor	32 950	33 640	+ 2,1
Män	35 500	36 100	+ 1,7
Totalt	34 190	34 840	+ 1,9

Löneutveckling för månadsavlönade inom statlig sektor

Procent



Diagrammet ovan, som visar löneutvecklingen inom den statliga sektorn, baseras på preliminära löneuppgifter plus retroaktiv lön jämfört mot definitiva löneuppgifter 12 månader tidigare.

Sysselsättning

Antalet sysselsatta i den statliga sektorn ökade med 1 630 personer mellan januari 2014 och januari 2015. Civilförvaltningen ökade med 3 420 personer medan försvaret minskade med 1 760 personer för samma period. Förändringen kan bland annat förklaras av att några myndigheter har gått från försvaret till civilförvaltningen.

Antal sysselsatta och procentuell förändring

	Antal sysselsatta		Procent
	Januari 2014	Januari 2015	
Civilförvaltningen	209 960	213 380	+ 1,6
Omräknat till heltidspersoner	186 230	190 140	+ 2,1
Försvaret	25 060	23 300	- 7,0
Omräknat till heltidspersoner	24 580	22 970	- 6,5
Totalt	236 430	238 060	+ 0,7
Omräknat till heltidspersoner	212 090	214 370	+ 1,1

Tabeller

1. Statlig sektor – genomsnittlig månadslön för månadsavlönade, fördelad efter myndighet, januari 2015

1. Governmental sector – average monthly salary for monthly paid, by authority, January 2015

Myndighet	Genomsnittlig månadslön, kronor							Förändring från föregående år	
	Heltidstjänstgörande			Deltids-tjänstgörande Totalt	Hel- och deltidstjänstgörande			Kronor	Procent
	Kvinnor	Män	Totalt		Kvinnor	Män	Totalt		
TOTALT	33 887	36 091	35 002	32 917	33 635	36 099	34 839	647	1,9
HELSTATLIG VERKSAMHET	33 881	36 091	34 999	32 925	33 631	36 100	34 838	647	1,9
CIVILFÖRVALTNINGEN	33 929	36 992	35 350	32 798	33 662	36 940	35 132	683	2,0
Polisväsendet	30 816	34 021	32 779	30 850	30 658	34 009	32 664	273	0,8
Domstolsväsendet	34 433	42 725	36 924	30 518	34 088	42 647	36 565	829	2,3
Kriminalvården	29 095	29 413	29 274	28 864	29 044	29 428	29 255	764	2,7
Migrationsverket	30 923	32 939	31 687	29 772	30 860	32 847	31 601	168	0,5 ¹
Försäkringskassan	30 108	33 707	31 046	28 094	29 815	33 617	30 735	991	3,3
Skatteverket	32 387	36 075	33 740	31 385	32 179	36 066	33 545	550	1,7
Länsstyrelserna	33 595	34 701	34 038	31 867	33 353	34 533	33 806	685	2,1
Kronofogdemyndigheten	30 576	33 360	31 553	29 848	30 429	33 360	31 429	1 179	3,9
Tullverket	34 561	35 001	34 799	32 709	34 235	34 979	34 626	396	1,2
Universitet och högskolor	35 190	39 176	37 157	34 477	34 866	39 037	36 855	686	1,9
Skogsstyrelsen	32 487	33 416	33 103	32 107	32 182	33 442	33 000	811	2,5
Trafikverket	39 052	41 749	40 790	38 373	38 856	41 746	40 690	1 065	2,7
Lantbruksuniversitetet	34 473	37 936	36 152	34 384	34 250	37 903	35 950	1 057	3,0
Arbetsförmedlingen	31 470	33 092	32 053	30 612	31 368	33 053	31 951	522	1,7
Övriga myndigheter	37 712	40 291	38 805	34 114	37 221	40 075	38 392	668	1,8
FÖRSVARET	31 953	32 159	32 123	37 772	32 008	32 253	32 208	149	0,5
ÖVR STATLIGT LÖNE- REGLERAD VERKSAMHET	38 433	35 729	37 177	29 879	36 652	35 375	36 092	766	2,2

Förändringssiffrorna är baserade på skillnader mellan de definitiva lönerna 2014 och de preliminära lönerna 2015.

1) Förändringssiffran är påverkad av strukturella förändringar.

The percentage changes are based on differences between the definitive salaries in 2014 and the preliminary salaries in 2015.

1) The percentage change is affected by structural changes.

2. Statlig sektor – definitiv genomsnittlig månadslön för månadsavlönade, inklusive retroaktiv lön, fördelad efter myndighet, januari 2014

2. Governmental sector – definitive average monthly salary for monthly paid, including retroactive salary, by authority, January 2014

Myndighet	Genomsnittlig månadslön, kronor							Förändring från föregående år	
	Heltidstjänstgörande			Deltids-tjänst-görande Totalt	Hel- och deltidstjänstgörande			Kronor	Procent
	Kvinnor	Män	Totalt		Kvinnor	Män	Totalt		
TOTALT	33 227	35 503	34 381	32 051	32 945	35 495	34 192	809	2,4
HELSTATLIG VERKSAMHET	33 222	35 503	34 379	32 058	32 941	35 495	34 191	808	2,4
CIVILFÖRVALTNINGEN	33 242	36 372	34 692	31 978	32 945	36 314	34 449	972	2,9
Polisväsendet	30 390	33 845	32 505	30 640	30 254	33 825	32 391	1 358	4,4
Domstolsväsendet	33 555	42 023	36 079	30 873	33 244	41 977	35 736	595	1,7
Kriminalvården	28 231	28 728	28 510	28 134	28 207	28 728	28 491	633	2,3
Migrationsverket	30 829	32 776	31 566	29 217	30 717	32 651	31 433	468	1,5
Försäkringskassan	29 212	32 715	30 114	26 910	28 866	32 562	29 744	720	2,5
Länsstyrelserna	32 817	34 149	33 350	31 209	32 583	33 986	33 121	909	2,8
Skatteverket	31 877	35 564	33 232	30 716	31 613	35 566	32 995	839	2,6
Kronofogdemyndigheten	29 391	32 009	30 273	29 919	29 354	32 075	30 250	639	2,2
Tullverket	34 055	34 735	34 420	32 007	33 765	34 652	34 230	998	3,0
Universitet och högskolor	34 583	38 450	36 490	33 726	34 215	38 321	36 169	923	2,6
Lantbruksuniversitetet	33 420	36 859	35 108	33 037	33 191	36 825	34 893	765	2,2
Skogsstyrelsen	31 546	32 675	32 300	31 025	31 422	32 588	32 189	603	1,9
Trafikverket	37 954	40 654	39 702	37 693	37 809	40 659	39 625	1 095	2,8
Arbetsförmedlingen	30 970	32 549	31 533	30 201	30 865	32 513	31 429	894	2,9
Övriga myndigheter	37 060	39 790	38 198	33 075	36 498	39 546	37 724	1 012	2,8
FÖRSVARET	32 118	31 992	32 016	34 222	32 124	32 043	32 059	-311	-1,0
ÖVR STATLIGT LÖNE- REGLERAD VERKSAMHET	36 572	35 724	36 226	28 919	35 281	35 394	35 326	1 656	4,9

Förändringssiffrorna är baserade på skillnader mellan de definitiva lönerna 2013 och de definitiva lönerna 2014.

The percentage changes are based on differences between the definitive salaries in 2013 and the definitive salaries in 2014.

3. Statlig sektor – genomsnittlig månadslön för månadsavlönade fördelad efter näringsgren, januari 2015

3. Governmental sector – average monthly salary for monthly paid by industry sector, January 2015

Näringsgren/SNI 2007	Genomsnittlig månadslön, kronor							Förändring från föregående år	
	Heltidstjänstgörande			Deltids-tjänstgörande	Hel- och deltidstjänstgörande			Kronor	Procent
	Kvinnor	Män	Totalt	Totalt	Kvinnor	Män	Totalt		
TOTALT	33 887	36 091	35 002	32 917	33 635	36 099	34 839	647	1,9
K Finans- och försäkringsverksamhet	32 107	34 670	33 084	30 716	31 882	34 644	32 891	-85	-0,3
L Fastighetsverksamhet	36 982	36 159	36 401	34 234	36 674	36 160	36 318	492	1,4
M Juridik, ekonomi, vetenskap och teknik	37 276	41 724	39 802	35 651	36 473	41 778	39 374	636	1,6
N Uthyrning, fastighetservice m.m.	31 470	33 092	32 053	30 612	31 368	33 053	31 951	522	1,7
O Offentlig förvaltning och försvar;									
obl. socialförsäkring	33 637	35 192	34 451	32 297	33 394	35 220	34 319	640	1,9
84.1 Offentlig förvaltning	35 853	39 047	37 232	34 164	35 576	38 987	37 000	597	1,6
84.2 Offentliga tjänster	32 156	33 256	32 861	31 558	31 983	33 294	32 807	559	1,7
84.3 Obligatorisk socialförsäkring	30 182	34 089	31 216	28 084	29 875	34 005	30 889	969	3,2
P Utbildning	35 094	39 077	37 034	34 321	34 763	38 938	36 726	709	2,0
85.2 Grundskoleutbildning	32 621	33 714	32 875	28 355	31 989	33 038	32 221	991	3,2
85.4 Eftergymnasial utbildning	35 168	39 127	37 116	34 477	34 847	38 994	36 818	708	2,0
Q Vård och omsorg	31 924	31 344	31 625	29 849	31 585	31 163	31 370	807	2,6
R Kultur, nöje och fritid	33 655	34 231	33 921	28 745	32 996	33 732	33 326	311	0,9

Förändringssiffrorna är baserade på skillnader mellan de definitiva lönerna 2014 och de preliminära lönerna 2015.

The percentage changes are based on differences between the definitive salaries in 2014 and the preliminary salaries in 2015.

4. Statlig sektor – genomsnittlig månadslön för månadsavlönade, utveckling fr.o.m. januari 2013 t.o.m. januari 2015

4. Governmental sector – average monthly salary for monthly paid, from January 2013 to January 2015

Mätmånad	Genomsnittlig månadslön, kronor			Förändring från föregående år, procent		
	preliminär	preliminär+retro	definitiv	preliminär mot preliminär	preliminär+retro mot definitiv	definitiv mot definitiv
jan-13	32 890	–	33 380	2,3	–	2,5
feb-13	32 940	–	33 320	2,2	–	2,3
mar-13	33 010	–	33 290	2,3	–	2,4
apr-13	33 230	–	33 500	2,6	–	2,8
maj-13	33 240	–	33 430	2,2	–	2,5
jun-13	33 230	–	33 360	2,6	–	2,7
jul-13	33 080	–	33 190	2,7	–	2,7
aug-13	32 990	–	33 100	2,6	–	2,6
sep-13	33 240	–	33 350	2,7	–	2,7
okt-13	33 390	–	34 130	2,7	–	2,8
nov-13	33 460	–	34 100	2,7	–	2,5
dec-13	33 600	–	34 110	2,7	–	2,6
jan-14	33 710	–	34 190	2,5	–	2,4
feb-14	33 790	34 170	–	2,6	2,5	–
mar-14	33 830	34 130	–	2,5	2,5	–
apr-14	34 030	34 240	–	2,4	2,2	–
maj-14	34 080	34 240	–	2,5	2,4	–
jun-14	34 030	34 120	–	2,4	2,3	–
jul-14	33 850	33 930	–	2,3	2,2	–
aug-14	33 810	33 840	–	2,5	2,2	–
sep-14	34 090	34 110	–	2,5	2,3	–
okt-14	34 250	34 600	–	2,6	1,4	–
nov-14	34 400	34 630	–	2,8	1,5	–
dec-14	34 590	34 670	–	3,0	1,6	–
jan-15	34 840	34 840	–	3,3	1,9	–

5. Statlig sektor – antal sysselsatta fördelade efter myndighet, januari 2015

5. Governmental sector – number of employees by authority, January 2015

Myndighet	Antal					Förändring från föregående år	Heltidspersoner	
	Samtliga	Heltids-tjänstgörande		Deltids-tjänstgörande			Antal	Därav kvinnor, procent
		Kvinnor	Män	Kvinnor	Män			
TOTALT	238 064	96 037	97 986	25 873	18 168	1 633	214 370	51,1
HELSTATLIG VERKSAMHET	237 687	95 907	97 874	25 782	18 124	1 667	214 070	51,1
CIVILFÖRVALTNINGEN	213 375	91 378	78 919	25 431	17 647	3 419	190 135	55,0
Justitiedepartementet	55 790	22 383	25 440	3 791	4 176	2 526	51 334	47,9
Polisväsendet	29 377	9 575	15 130	1 829	2 843	-54	26 531	40,1
Domstolsväsendet	6 462	4 063	1 768	492	139	54	6 235	70,5
Kriminalvården	10 181	3 729	4 810	857	785	195	9 274	44,9
Migrationsverket	4 879	2 754	1 681	297	147	720	4 685	62,5
Utrikesdepartementet	2 192	1 159	677	291	65	18	1 962	64,0
Försvarsdepartementet	153	65	58	11	19	-31	129	52,7
Socialdepartementet	21 108	11 464	5 098	3 007	1 539	-8 859	19 077	69,8
Försäkringskassan	12 262	7 639	2 698	1 656	269	-132	11 657	75,6
Finansdepartementet	24 929	12 827	8 886	2 407	809	7 089	23 937	60,7
Skatteverket	10 233	5 746	3 330	928	229	201	9 920	64,8
Länsstyrelserna	5 068	2 593	1 732	552	191	-56	4 855	61,6
Kronofogdemyndigheten	2 145	1 256	679	162	48	-97	2 091	65,9
Tullverket	1 944	793	934	140	77	-94	1 885	47,5
Utbildningsdepartementet	70 103	25 240	23 488	12 199	9 176	279	57 004	53,2
Universitet och högskolor	65 740	22 816	22 314	11 633	8 977	140	52 986	52,1
Kulturdepartementet	3 044	1 297	954	497	296	129	2 582	58,7
Näringsdepartementet	20 328	8 382	9 036	1 853	1 057	8 704	19 095	49,9
Skogsstyrelsen	837	238	469	64	66	-51	792	35,1
Trafikverket	6 632	2 135	3 878	279	340	50	6 352	36,3
Lantbruksuniversitetet	3 302	1 269	1 203	516	314	-109	2 859	53,3
Miljödepartementet	2 845	1 260	1 133	239	213	631	2 621	53,8
Arbetsmarknadsdepartementet	12 883	7 301	4 149	1 136	297	125	12 392	65,0
Arbetsförmedlingen	11 958	6 819	3 829	1 060	250	288	11 510	65,4
FÖRSVARET	23 298	4 003	18 585	265	445	-1 762	22 971	18,1
RIKSDAGENS VERK	1 014	526	370	86	32	10	964	59,8
ÖVR STATLIGT LÖNEREGLERAD VERKSAMHET	377	130	112	91	44	-34	299	56,2

6. Statlig sektor – antal sysselsatta fördelade efter län, januari 2015

6. Governmental sector – number of employees by county, January 2015

Län	Antal					Förändring från föregående år	Heltidspersoner	
	Samtliga	Heltids- tjänstgörande		Deltids- tjänstgörande			Antal	Därav kvinnor, procent
		Kvinnor	Män	Kvinnor	Män			
TOTALT	238 064	96 037	97 986	25 873	18 168	1 633	214 370	51,1
Stockholm	72 997	30 422	28 652	7 603	6 320	2 297	64 603	52,6
Uppsala	16 193	5 890	6 702	2 134	1 467	62	14 155	48,7
Södermanland	3 967	1 818	1 570	330	249	-41	3 725	54,5
Östergötland	12 341	4 845	5 512	1 206	778	-58	11 456	48,9
Jönköping	5 957	2 591	2 367	640	359	96	5 514	54,1
Kronoberg	3 191	1 168	1 094	559	370	-24	2 685	54,2
Kalmar	3 260	1 419	1 320	338	183	-51	3 042	53,9
Gotland	1 549	690	627	146	86	-16	1 456	53,6
Blekinge	4 818	1 447	2 915	250	206	-182	4 600	34,8
Skåne	26 942	10 182	10 682	3 583	2 495	193	23 583	50,7
Halland	4 029	1 367	1 991	437	234	41	3 714	43,8
Västra Götaland	31 218	12 288	13 198	3 537	2 195	64	28 343	50,1
Värmland	4 509	1 970	1 755	451	333	40	4 148	54,0
Örebro	6 961	3 082	2 561	813	505	-111	6 252	56,0
Västmanland	3 984	1 702	1 642	375	265	51	3 684	52,2
Dalarna	4 535	1 984	1 863	435	253	-304	4 266	53,2
Gävleborg	5 143	2 394	1 986	482	281	-57	4 798	56,0
Västernorrland	6 145	2 828	2 545	560	212	-179	5 856	54,6
Jämtland	3 112	1 507	1 151	290	164	-64	2 927	57,9
Västerbotten	8 587	3 404	3 271	1 146	766	-123	7 456	52,3
Norrbottnen	8 626	3 039	4 582	558	447	-1	8 105	41,3

7. Statlig sektor – antal sysselsatta fördelade efter näringsgren, januari 2015**7. Governmental sector – number of employees by industry sector, January 2015**

Näringsgren/SNI 2007	Antal					Förändring från föregående år ¹	Heltidspersoner	
	Samtliga	Heltids-tjänstgörande		Deltids-tjänstgörande			Antal	Därav kvinnor, procent
		Kvinnor	Män	Kvinnor	Män			
TOTALT	238 064	96 037	97 986	25 873	18 168	1 633	214 370	51,1
K Finans- och försäkringsverksamhet	870	476	293	80	21	15	839	63,5
L Fastighetsverksamhet	1 047	280	677	49	41	-38	1 007	30,7
M Juridik, ekonomi, vetenskap och teknik	4 063	1 647	1 656	434	326	-63	3 712	51,5
N Uthyrning, fastighetservice m.m.	11 958	6 819	3 829	1 060	250	288	11 510	65,4
O Offentlig förvaltning och försvar;								
obl. socialförsäkring	142 287	59 505	65 460	10 518	6 804	1 298	134 340	49,2
84.1 Offentlig förvaltning	57 161	28 241	21 473	5 156	2 291	1 053	54 216	58,2
84.2 Offentliga tjänster	71 833	23 003	41 010	3 586	4 234	313	67 470	37,2
84.3 Obligatorisk socialförsäkring	13 293	8 261	2 977	1 776	279	-68	12 654	75,3
P Utbildning	70 257	24 847	23 694	12 379	9 337	71	56 957	52,7
85.2 Grundskoleutbildning	1 186	715	216	215	40	60	1 095	77,9
85.4 Eftergymnasial utbildning	69 071	24 132	23 478	12 164	9 297	11	55 861	52,2
Q Vård och omsorg	4 759	1 347	1 438	871	1 103	360	3 627	47,8
R Kultur, nöje och fritid	2 737	1 075	917	474	271	-309	2 311	55,4

1) Näringsgrensändringar kan påverka siffrorna.

1) Changes of industry sector may affect the figures.

Fakta om statistiken

Inledning

Detta Statistiska meddelande (SM) ingår i den löpande konjunkturlöne-statistiken och avser löner och sysselsättning inom statlig sektor. Statistiken har producerats av Statistiska centralbyrån (SCB), på uppdrag av Medlingsinstitutet (MI), som från och med 2001 ansvarar för officiell statistik inom området. Syftet med undersökningen är att månatligen belysa löner och sysselsättning inom statlig sektor i termer av nivå och utveckling. SCB har sedan 1976 utfört en undersökning i varje kvartals mittmånad av sysselsättningen inom den statliga sektorn. Efter ett betänkande från 1987 års lönekommitté har SCB fått regeringens uppdrag att tillsammans med Konjunkturinstitutet (KI) utforma en kortperiodisk lönestatistik. Från och med februari 1991 utökades därför undersökningen till att även omfatta de anställdas löner. Det främsta syftet med den utökade undersökningen är att ge underlag för konjunkturbedömningar och för analys av kostnadsutvecklingen inom den statliga sektorn. Undersökningen är en totalundersökning och är från och med januari 2000 månatlig. Detta SM innehåller uppgifter för januari 2015.

Detta omfattar statistiken

Objekt och population

Populationen består av sysselsatta inom statlig förvaltning, sysselsatta vid institutioner hänförliga till statlig sektor samt sysselsatta vid socialförsäkringsfonder. Undersökningspopulationen delas upp i sysselsättnings- respektive lönepopulation. I sysselsättningspopulationen ingår alla som var anställda med lön under mät månaden. Undantagna är tjänstlediga som inte fick utbetald lön under mät månaden och anställda i utlandet. I lönepopulationen ingår alla, förutom de undantagna i sysselsättningspopulationen, som var anställda med månadslön och med en sysselsättningsgrad på minst 40 procent. Till och med december 2014 var åldersgränsen för lönepopulationen alla som fyllt 18 men inte 65 år. Från januari 2015 ingår alla som fyllt 18 men inte 67 år i lönepopulationen. Förändringen innebär en ökning med drygt 3 000 individer.

Statistiska mått

Statistiken i undersökningen redovisas i form av genomsnittliga månadslöner samt antalet sysselsatta. I månadslönen ingår grundlön, fasta- samt rörliga lönetillägg. I tabeller och tablåer redovisas genomsnittlig månadslön för heltidstjänstgörande, deltidstjänstgörande samt hel- och deltidstjänstgörande. Den genomsnittliga månadslönen beräknas som summan av de anställdas månadslön dividerat med summan av deras tjänstgöringsomfattning. Den beräknade genomsnittliga månadslönen är alltså ett mått på den genomsnittliga ersättningen för en arbetsinsats motsvarande heltid under en månad. För både genomsnittlig månadslön och antal sysselsatta redovisas förändringen från motsvarande månad föregående år. Förändringssiffrorna är baserade på oavrundade uppgifter.

Efter tolv månader fastställs den slutliga genomsnittliga månadslönen. Det innebär att hänsyn tas till retroaktiva löneutbetalningar. De preliminära månadslönerna korrigeras med de retroaktiva lönebeloppen och de definitiva månadslönerna beräknas.

Variabler

Genomsnittlig månadslön

Med månadslön avses ersättning för månad innan avdrag gjorts, där grundlön, fasta samt rörliga lönetillägg ingår. Övertidstillägg, traktamentsersättningar samt jour- och beredskapstillägg ingår inte i den genomsnittliga månadslönen.

Antal sysselsatta

Som sysselsatt räknas den som fått lön utbetald under mät månaden oberoende av tjänstgöringens omfattning eller anställningstidens längd och där lönen inte består av enbart tillägg eller retroaktiv lön.

Heltid/deltid

Som heltidstjänstgörande betraktas den som har en tjänstgöringsomfattning på 100 procent och som deltidstjänstgörande räknas den som har en tjänstgöringsomfattning på mindre än 100 procent.

Antal heltidspersoner

Antal heltidspersoner i en redovisningsgrupp beräknas som summan av tjänstgöringens omfattning dividerat med 100 för de anställningar som tillhör redovisningsgruppen i undersökningsmaterialet.

Kön

Kvinna eller man.

Myndighet

Myndigheterna redovisas enligt SCB:s myndighetsregister.

Län

Med län avses i normalfallet individens tjänsteställe. Länsindelningen följer den regionala indelningen för år 2015.

Näringsgren

Näringsgren redovisas enligt Standard för svensk näringsgrensindelning 2007, SNI 2007. Denna standard har som bas EU:s reviderade näringsgrensstandard, NACE Rev.2 (NACE = Nomenclature Générale des Activités Economiques dans les Communautés Européennes).

Redovisningsgrupper

I SM-statistiken sker indelning på myndigheter, län, näringsgren (SNI 2007), kön och hel- respektive deltidstjänstgörande. Specialbearbetning kan göras på en finare redovisningsnivå eftersom materialet är totalräknat.

Så görs statistiken

Uppgifterna samlas in från olika administrativa datalönesystem. Det insamlade materialet genomgår en maskinell redigering i syfte att kontrollera uppgifternas rimlighet. För respektive myndighet jämförs uppgifterna mot de inkomna uppgifterna föregående månad. Vid tveksamheter tas kontakt med myndigheten för att få en bekräftelse på att uppgifterna är korrekta eller för att justera eventuella felaktigheter.

Statistikens tillförlitlighet

Bortfall

Bortfall utgörs av icke inrapporterade anställda. Utöver dessa finns det några myndigheter och främst stiftelser eller institutioner som inte har lönesystem som klarar av att leverera de efterfrågade statistikuppgifterna. Dessa uppskattas bestå av cirka 4 400 personer, vilket motsvarar cirka 1,9 procent.

Täckning

Vid uppdelning mellan olika sektorer uppstår ibland tveksamheter om vilken sektor en enhet ska tillhöra. Vissa mindre enheter kan då ”ramla mellan stolarna”.

Bra att veta

Spridningsformer

Undersökningen presenteras huvudsakligen i detta Statistiska meddelande samt i de statistiska databaserna www.scb.se/Statistikdatabasen.

Jämförbarhet över tiden

Januari 2015 ändrade många myndigheter departementstillhörighet vilket kan påverka jämförelser mellan departementen. Ytterligare en förändring från och med 2015 är att åldersavgränsningen i lönepopulationen är utökad från 18-64 år till 18-66 år. Detta innebär att drygt 3 000 individer tillkommit i lönepopulationen.

Från januari 2012 avgränsades lönepopulationen genom att endast månadsavlönade med en tjänstgöringsomfattning på minst 40 procent ingår. Distriktsveterinärer vid Jordbruksverket samt förtroendeläkare vid Försäkringskassan exkluderades också. Ändringen innebar en minskning av lönepopulationen med ca 9 procent. Sysselsättningspopulationen är oförändrad.

Primärmaterial

Uppgifterna är sekretesskyddade varför uppgifterna om enskilda individer inte lämnas ut till någon annan än individen själv. I undantagsfall efter särskild prövning kan forskare få tillgång till avidentifierat individmaterial för egna bearbetningar. Avidentifieringen görs då så att enskilda individer inte kan urskiljas.

Annan statistik

SCB producerar även motsvarande konjunkturstatistik för privat sektor samt för kommuner och landsting. Detta redovisas bland annat i Statistiska meddelanden för respektive undersökning. Löneuppgifter för den statliga sektorn redovisas också på årsbasis. Arbetskraftsundersökningarna (AKU) ger statistik över sysselsättningen för hela ekonomin. Det finns även en företagsbaserad kvartalsstatistik över sysselsättning för hela arbetsmarknaden (KS). Ovanstående undersökningar publiceras också i statistiska meddelanden serie AM.

På SCB:s webbplats www.scb.se finns för varje produkt en flik benämnd ”Dokumentation”. Där finns beskrivning och dokumentation av statistiken tillgänglig.

In English

Summary

The average monthly salary for salaried employees in the governmental sector was SEK 34 840 in January 2015. Since January 2014, the monthly salary has increased by an average of 1.9 percent. For women the salaries increased by an average of 2.1 percent and for men the salaries increased by an average of 1.7 percent.

In January 2015 a total of about 238 060 persons were employed in the governmental sector, 1 630 more than January 2014. About 121 910 of these employees were women and 116 150 were men.

The population consists of employees with state-regulated wages or salaries at all government authorities, government ministries, public utilities and national insurance offices. The target population is divided into employment population and salary population.

In previous salary calculations, all employees, except those on leave of absence and expatriate employees, aged between 18 and 66 years, were included. From January 2012 the wage population was delimited further, by only include the monthly paid with an extent of employment on at least 40 percent. District Veterinarians at the Board of Agriculture and the medical officer at The Swedish Social Insurance Agency are excluded as well. The employment population is unchanged.

Since 1976 Statistics Sweden (SCB) has collected data for the middle of the month of each quarter on employment in the governmental sector. The data are used mainly in producing various employment estimates and forecasts for use in the national budgets and long-range forecasts.

After a report from the Wages and Salaries Committee in 1987, Statistics Sweden and the National Institute of Economic Research received a government commission to develop short-term statistics on wages and salaries. In February 1991 the survey expanded to include also the wages and salaries paid to employees. The main aim of the expanded survey is to provide a basis for estimations of economic trends and for analyses of cost trends in the governmental sector. Since 2001, the survey is carried out by Statistics Sweden at the request of the National Mediation Office. Since January 2000 the survey has been conducted on a monthly basis.

List of tables

1. Governmental sector – average monthly salary for monthly paid, by authority, January 2015	5
2. Governmental sector – definitive average monthly salary for monthly paid, including retroactive salary, by authority, January 2014	6
3. Governmental sector – average monthly salary for monthly paid by industry sector, January 2015	7
4. Governmental sector – average monthly salary for monthly paid, from January 2013 to January 2015	8
5. Governmental sector – number of employees by authority, January 2015	9
6. Governmental sector – number of employees by county, January 2015	10
7. Governmental sector – number of employees by industry sector, January 2015	11

List of terms

antal	number
Arbetsmarknadsdepartementet	Ministry of Employment
civilförvaltningen	Civil service
definitiv	definitive
deltidstjänstgörande	part-time employees
Finansdepartementet	Ministry of Finance
Försvarsdepartementet	Ministry of Defence
försvaret	Defence Organization
heltidstjänstgörande	full-time employees
Justitiedepartementet	Ministry of Justice
Kulturdepartementet	Ministry of Culture
Landsbygdsdepartementet	Ministry for Rural Affairs
län	county
Miljödepartementet	Ministry of the Environment
myndighet	authority
månadslön	monthly salary
män	male
Näringsdepartementet	Ministry of Enterprise, Energy and Communications
näringsgren	industry sector
heltidspersoner	full-time equivalents
Riksdagens verk	The Parliament Agencies
samtliga	total, all
Socialdepartementet	Ministry of Health and Social Affairs
statlig sektor	governmental sector
statlig verksamhet	government activity
summa	sum
sysselsatta	employees
Utbildningsdepartementet	Ministry of Education and Research
Utrikesdepartementet	Ministry for Foreign Affairs
totalt	total
övrig statligt lönereglerad verksamhet	state-subsidized activity